



SÜLEYMAN DEMİREL ÜNİVERSİTESİ

SU ENSTİTÜSÜ

2023 YILI

BİRİM FAALİYET RAPORU

ISPARTA/2024

İÇİNDEKİLER

I- GENEL BİLGİLER

A- Misyon ve Vizyon[1]

B- Yetki, Görev ve Sorumluluklar

C- Birime İlişkin Bilgiler

1- Fiziksel Yapı

2- Örgüt Yapısı

3- Bilgi ve Teknolojik Kaynaklar

4- İnsan Kaynakları

5- Sunulan Hizmetler

6- Yönetim ve İç Kontrol Sistemi

D- Diğer Hususlar

II- AMAÇ ve HEDEFLER

A- Birimin Amaç ve Hedefleri[2]

B- Temel Politikalar ve Öncelikler

C- Diğer Hususlar

III- FAALİYETLERE İLİŞKİN BİLGİ VE DEĞERLENDİRMELER

A- Mali Bilgiler

1- Bütçe Uygulama Sonuçları

2- Diğer Hususlar

B- Performans Bilgileri

1- Faaliyet ve Proje Bilgileri

2- Diğer Hususlar

IV- KURUMSAL KABİLİYET ve KAPASİTENİN DEĞERLENDİRİLMESİ

A- Üstünlükler

B- Zayıflıklar

C- Değerlendirme

V- ÖNERİ VE TEDBİRLER

EKLER

BİRİM YÖNETİCİSİ SUNUŞU

Süleyman Demirel Üniversitesi Su Enstitüsü, 26 Şubat 2010 Cuma tarihli ve 27505 Sayılı Resmi Gazete'de yayınlanmasıyla, Süleyman Demirel Üniversitesi Rektörlüğü'ne bağlı olarak Milli Eğitim Bakanlığının 28/3/1983 tarihli ve 2809 sayılı kanunun ek 30 uncu maddesine göre, Bakanlar Kurulu kararınca 1/2/2010 tarihinde kurulmuştur.

Kuruluş tarihi itibarıyla akademik ve idari hayatına bünyesinde çalışan üç idari personel ile başlayan su enstitüsü 2011 yılında ilk akademik kadrosuna sahip olmuş ve bunu izleyen 2012, 2013 ve 2014 yıllarında dört akademik personelin de katılımıyla çalışmalarına devam etmiştir. 2022 yılı içerisinde Su Enstitüsü bünyesinde iki idari personel (Enstitü sekreteri ve 1 adet memur), iki akademik personel (1 adet Dr. Öğretim Üyesi ve 1 adet Dr. Öğr. Görevlisi) ve 13/b görevlendirmeli olarak enstitü çalışmalarına katkı veren iki öğretim üyesi ile çalışmalarına devam etmektedir.

Su Enstitüsü akademik çalışmalarına kurulduğu ilk yıldan itibaren önem vermiş ve ilk olarak kendi bünyesinde lisansüstü eğitim vermek üzere gerekli başvuru koşullarını oluşturarak Yükseköğretim Kurulu Başkanlığına başvurularında bulunmuştur. Ancak Yükseköğretim Kurulu Başkanlığı tarafından alınan kararlar doğrultusunda akademik yaşantısına uzmanlık konusunda Ar-Ge çalışmaları yapmak üzere devam etmiştir. Su Enstitüsü bilimsel çalışmalarına gerek çalışma komisyonu toplantıları, gerekse günümüzün en önemli sorunlarından biri olan su ile ilgili gerçekleştirmiş olduğu çeşitli konferans, çalıştay ve panellerle devam etmiştir. Gerçekleştirilen bu etkinliklerle konusunda uzman farklı bilim insanlarının akademisyenler, öğrenciler, bürokratlar, sanayiciler ve halkla buluşmaları sağlanmış ve hep birlikte sorunlara akılcı çözümler üretilmeye çalışılmıştır. Enstitümüz bünyesinde bulunan ve 2019 yılında resmi olarak açılmış olan “Türkiye Sucul Canlılar Müzesi” bu tarihten itibaren bir uzman eşliğinde ziyaretçilerini kabul etmeye devam etmektedir.

2022 yılında 22 Mart Dünya Su Günü kapsamında “İklim Değişikliği Etkisinde Yeraltısuyu Yönetimi” temalı panel gerçekleştirilmiştir. Panel etkinliği kapsamında Tarım ve Orman Bakanlığı, Bakan Yardımcısı Sayın Akif Özkaldı'ya “SDÜ Toplumsal Katkı Ödülü” Sayın Rektörümüz Prof. Dr. İlker Hüseyin Çarıkçı tarafından takdim edilmiştir. Panel Dokuz Eylül Üniversitesi Öğretim Üyesi Prof. Dr. Celalettin ŞİMŞEK moderatörlüğünde, Süleyman Demirel Üniversitesi Öğretim Üyesi Doç. Dr. Erhan ŞENER, Tarım ve Orman Bakanlığı Su

Yönetimi Genel Müdürü Bilal DİKMEN ve Tarım ve Orman Bakanlığı, DSİ Genel Müdürlüğü, Jeoteknik Hizmetler ve YAS Dairesi Başkanı Dr. Ayhan KOÇBAY'ın katkılarıyla gerçekleştirilmiştir.

Enstitümüz bünyesinde yürütülen “SDÜ Yeşil, Yaşanabilir ve Sürdürülebilir Kampüs Projesi” kapsamında 2022 yılında dört adet webinar düzenlenmiştir. 20 Ocak 2022 tarihinde “Yeşil Kampüs ve SDÜ'nün Değişen Çehresi” konulu webinar etkinliği üniversitemiz öğretim üyelerinden Dr. Öğr. Üyesi Adnan Karaibrahimoğlu'nun katkılarıyla gerçekleştirilmiştir. 23 Şubat 2022 tarihinde “SDÜ'de Sürdürülebilir Atık Yönetimi uygulamaları” konulu webinar etkinliği üniversitemiz öğretim üyelerinden Prof. Dr. İsmail Tosun'un katkılarıyla gerçekleştirilmiştir. 27 Nisan 2022 tarihinde “SDÜ Yeşil Kampüs Projesi Kapsamında Enerji Verimliliği Uygulamaları” konulu webinar etkinliği üniversitemiz öğretim üyelerinden Doç. Dr. Barış Gürel'in katkılarıyla gerçekleştirilmiştir. 23 Kasım 2022 tarihinde “Gençlerin Gözünden Yeşil Kampüs” konulu webinar etkinliği ise üniversitemiz iklim elçisi Alieren SARI'nın katkılarıyla gerçekleştirilmiştir.

Süleyman Demirel Üniversitesi, Bilimsel Araştırma Projeleri Koordinasyon Birimi tarafından finansal olarak desteklenen ve SDÜ Su Enstitüsü tarafından yürütülen “Eğirdir ve Kovada Göllerinin Sürdürülebilir Yönetim Modelinin Geliştirilmesi” başlıklı ve “FBG-2019-7115” nolu proje 6 Temmuz 2022 tarihinde sonuçlandırılmış olup yapılan araştırmaların sonucunda elde edilen bulguları ve önerileri içeren söz konusu projenin ürünü olarak “Eğirdir Gölü'nün Sürdürülebilir Yönetimine Yönelik Güncel Yaklaşımlar” kitabı hazırlanarak basılmıştır.

Süleyman Demirel Üniversitesi Su Enstitüsü “Suya Dair Her Şey” sloganı ile çıktığı bu yolda bilimsel ve kültürel çalışmalarına benimsemiş olduğu lider, güçlü, şeffaf, yenilikçi, gerçekçi, güvenilir, çevreci, uyumlu ve sürdürülebilirlik ilkeleri ile devam edecektir. Bu yolda başta Su Enstitüsü ailesi olmak üzere katkı veren ve verecek olan tüm Süleyman Demirel Üniversitesi ailesine teşekkür eder, saygılarımı sunarım.

I- GENEL BİLGİLER

Enstitümüzün misyon ve vizyonu, yetki görev ve sorumlulukları ve birimize ilişkin tüm bilgiler bu bölümde yer almaktadır.

A- Misyon ve Vizyon

Misyon

Süleyman Demirel Üniversitesi Su Enstitüsü, Türkiye’de ve Göller Bölgesi’nde su kaynaklarının optimum şekilde planlanmasını ve sürdürülebilirliğini sağlamak amacıyla kendisine bağlı çok disiplinli alanlarda projeler üreterek, lisansüstü düzeydeki eğitim ve öğretimi ile nitelikli, şeffaf ve kendini yenileyebilen araştırmacılar yetiştirmeyi kendine görev edinmiştir.

Vizyon

Bünyesinde yürüteceği farklı Ar-Ge projeleri ve lisansüstü eğitim programları ile Türkiye’de ve Göller Bölgesi’nde su kaynakları ile ilgili çalışmaların kalitesini artırmak amacıyla çağdaş düzeyde eğitim görmüş mezunları ve farklı disiplinlerde uzmanlaşmış öğretim üyesi kadrosu ile ideal bir eğitim ve araştırma ortamına sahip olan bir kurum olmak ve uluslararası alanda tanınmış bir enstitü olmaktır.

B- Yetki, Görev ve Sorumluluklar

Su Enstitüsü 1 Müdür, 1 Müdür yardımcısı, 1 Enstitü sekreteri, 1 idari personel, 1 sürekli işçi ve 3 akademik (1 adet akademik personel 13/b maddesi ile Su Enstitüsüne görevlendirmeli) personelden oluşmaktadır.

Enstitü Müdürü

Enstitünün Müdürü, Rektör tarafından üç yıl süre ile seçilir ve normal usul ile atanır. Süresi biten müdür yeniden atanabilir. Müdür kendisine çalışmalarında yardımcı olmak üzere öğretim üyeleri arasından en çok iki kişiyi müdür yardımcısı olarak seçebilir. Müdür yardımcıları, Müdür tarafından üç yıl için atanır. Müdüre, görevi başında olmadığı zaman yardımcılarında biri vekâlet eder.

Görev ve Sorumluluklar

Enstitüyü üst düzeyde temsil etmek,

- ✓ Enstitü kurullarına başkanlık etmek, Enstitü Kurullarının kararlarını uygulamak,
- ✓ Enstitünün misyon ve vizyonunu belirlemek,
- ✓ Enstitü stratejik planının hazırlanmasını sağlamak,
- ✓ Enstitü birimleri arasında düzenli çalışmayı sağlamak,
- ✓ Enstitü birimleri ve her düzeydeki personeli üzerinde genel gözetim ve denetim görevini yapmak,
- ✓ İdarî ve akademik birimlerdeki süreçlerin, kanun ve yönetmeliklere uygun olarak etkili ve verimli bir şekilde yürütülmesini sağlamak,
- ✓ Enstitü ile ilgili sorunları tespit etmek, çözüme kavuşturmak, gerektiğinde üst makamlara iletmek,
- ✓ Eğitim-öğretim, bilimsel araştırma ve yayın etkinliklerinin çağdaş bir anlayışla misyon ve vizyonuna uygun olarak yürütülmesini sağlamak,
- ✓ İdarî ve akademik personelin sosyal, kültürel ve bilimsel etkinliklere katılımlarını sağlamak,
- ✓ Enstitüdeki hizmetlerin etkili ve verimli bir şekilde yürütülmesini sağlamak,
- ✓ Enstitü kadro ihtiyaçlarını hazırlamak ve gerekçesi ile birlikte Rektörlük makamına sunmak,
- ✓ Enstitünün ödenek ve ek ödenek taleplerini gerekçesi ile birlikte Rektörlüğe bildirmek,
- ✓ Enstitü bütçesi ile ilgili öneriyi rektörlüğe sunmak,
- ✓ Çağdaş gelişmeleri takip ederek, belirlenen misyon ve vizyona uygun olarak bunları yansıtmak,
- ✓ Harcama Yetkilisi olarak, harcama talimatlarının bütçe ilke ve esaslarına, kanun tüzük ve yönetmelikler ile diğer mevzuata uygun olmasından, ödeneklerin etkili, ekonomik ve verimli kullanılmasından ve kanun çerçevesinde yapmaları gereken diğer işlemlerden sorumlu olmak,
- ✓ Taşınırın etkili, ekonomik, verimli ve hukuka uygun olarak edinilmesini ve kullanılmasını, kontrollerinin yapılmasını, taşınır kayıt ve kontrol yetkilisi vasıtasıyla kayıtlarının düzgün tutulmasını ve hazırlanan Yönetim Hesabının verilmesini sağlamak,
- ✓ Tasarruf ilkelerine uygun hareket etmek ve bunların uygunluğunu denetleme işlemini yapmak.

Enstitü Müdür Yardımcısı

Müdür yardımcıları, Müdür tarafından, kendisine çalışmalarında yardımcı olmak üzere öğretim elemanları arasından seçilirler ve en çok üç yıl için atanırlar. Müdür, gerekli gördüğü hallerde

yardımcılarını deęiřtirebilir. Müdürün görevi sona erdiğinde, yardımcılarının görevi de sona erer. Ayrıca, Enstitünün vizyonu, misyonu doğrultusunda eğitim ve öğretimi gerçekleřtirmek için gerekli tüm faaliyetlerinin etkinlik ve verimlilik ilkelerine uygun olarak yürütülmesi amacıyla çalışmalarında Müdüre yardımcı olurlar.

Görev ve Sorumluluklar

Müdür, görevi başında olmadığı zamanlarda vekalet etmek,

- ✓ Enstitü Yönetim Kurulu üyesi olarak toplantılara katılmak,
- ✓ İlgili kanun ve yönetmeliklerle verilen görevleri yapmak,
- ✓ Enstitü politika ve stratejilerinin belirlenmesi yönünde gerekli çalışmaların yapılmasını sağlamak,
- ✓ Enstitü ile ilgili toplantı ve seminerlere katılarak çalışmalarda bulunmak,
- ✓ Enstitünün stratejik planı, yıllık idari faaliyet raporları ve iç kontrol uyum eylem planının hazırlanmasına yardımcı olmak,
- ✓ Enstitünün İç Denetim Birimi Sorumluluęu işlemlerini yürütmek,
- ✓ Enstitünün iş güvenlięi, iş saęlığı ve risk deęerlendirme ile ilgili çalışmalarını yürütmek,
- ✓ Enstitü Müdürünün belirledięi işleri yapmak.

Enstitü Sekreteri

Görev ve Sorumluluklar

- ✓ Enstitü Müdürünün yasalar, yönetmelikler ve ilkeler çerçevesinde verdięi görevlerin yerine getirilmesini sağlamak,
- ✓ Yönetim ile birim arasındaki iletiřimi sağlamak, birim tarafından yürütülmesi gereken işleri; kanun, tüzük, yönetmelik ile dięer mevzuat kapsamında zamanında, eksiksiz olarak yapılmasını sağlamak,
- ✓ Enstitü Kurulu ve Enstitü Yönetim Kurulu gündemini Enstitü Müdürü ile birlikte hazırlamak,
- ✓ Enstitü Yönetim Kurulu ve Enstitü Kurulu'nda raportör olarak görev yapmak, kurul kararlarının yazımını sağlamak,
- ✓ Yıllık İdari Faaliyet Raporlarının hazırlanmasını sağlamak,
- ✓ Kurum içi ve kurum dışından gelen evrak ve eklerinin havale onayına sunulmasını sağlamak, birim içi yönlendirilmesini sağlamak,
- ✓ Akademik personelin görev süresinin uzatılması işlemlerinin yapılmasını sağlamak,
- ✓ Enstitünün destek hizmetlerinin yapılmasını ve ihtiyaçlarının karřılanmasını sağlamak,

- ✓ Mali işler alanındaki işlerin yürütülmesini sağlamak ve tahakkuk amiri olarak işlemlerin yapılmasını sağlamak,
- ✓ Enstitünün idari, teknik ve yardımcı hizmetler görevlilerinin çalışmalarını izlemek, koordinasyonu sağlamak ve değerlendirmek,
- ✓ Kurum içi ve kurum dışı yazışmaların zamanında ve düzenli yapılmasını sağlamak,
- ✓ İdari ve yardımcı hizmetler personeli arasında işbölümünü sağlayarak gerekli denetim-gözetimi yapmak,
- ✓ İdari personelin izinlerini iş akış süreçlerini aksatmayacak biçimde düzenlemek,
- ✓ Personel (özlük hakları, akademik personel alımı, süre uzatma, idari soruşturma vb.) işlerinin koordinasyonunu sağlamak ve yürütmek,
- ✓ Enstitü bünyesinde birim arşivi oluşturup sorumlusunu belirlemek, arşiv düzenini sağlamak ve geçmiş döneme ait her türlü evrakın arşiv yönetmelikleri doğrultusunda arşivlenmesini sağlamak.

Memur (İdari Personel)

Görev ve Sorumluluklar

- ✓ İstihdam edildiği birimin hizmet alanına giren konularda kendisine verilen görevleri kanun, tüzük, yönetmelik ve diğer mevzuat hükümleri çerçevesinde yürütmek,
- ✓ Amirlerince verilecek görevleri yapmak

C- Birime İlişkin Bilgiler

Enstitümüze ait tüm bilgiler aşağıda başlıklar altında verilmiştir.

1- Fiziksel Yapı

Su Enstitüsü bünyesinde akademik ve idari personel için ayrılmış ofisler ile enstitüye ait müze binası ve içerisinde bulunan bir adet laboratuvardan oluşmaktadır (Tablo 1, 2).

Tablo 1. Akademik Personel Hizmet Alanları

	Sayısı (Adet)	Alanı (m ²)	Kullanan Sayısı (Kişi)
Çalışma Odası	6	60	6
Toplam	6	60	6

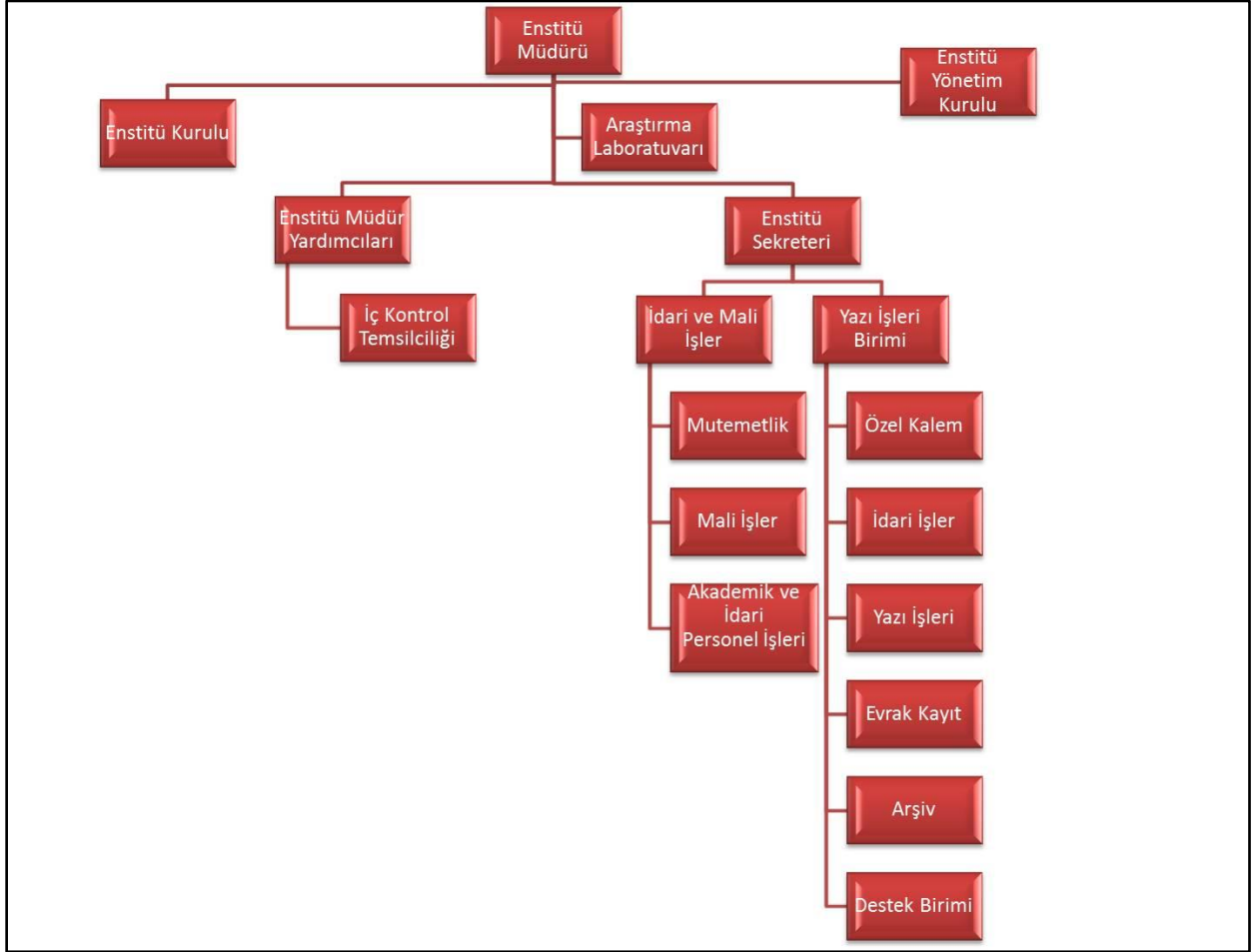
Tablo 2. İdari Personel Hizmet Alanları

	Sayısı (Adet)	Alanı (m ²)	Kullanan Sayısı (Kişi)
Çalışma Odası	3	30	3

Müze	1	140	Halka Açık(2128 ziyaretçi)
Laboratuvar	1	100	5
Toplam	5	270	

2- Örgüt Yapısı

Su Enstitüsü 1 Müdür, 1 Müdür Yardımcısı, 1 Enstitü sekreteri, 1 idari personel, 1 sürekli işçi ve 3 akademik (1 adet akademik personel su enstitüsünde görevlendirmeli) personelden oluşmaktadır (Şekil 1).



Şekil 1 Süleyman Demirel Üniversitesi Su Enstitüsü organizasyon şeması

3- Bilgi ve Teknolojik Kaynaklar

Enstitümüz tarafından kullanılan bilgi yönetim sistemi unsurları aşağıdaki gibidir.

Enstitü Web Sayfası (www.sue.sdu.edu.tr)

Akademik Bilgi Sistemi (ABS)

Personel Bilgi Sistemi (PBS)

Evrak Takip sistemi (SDÜ Evrak)
Öğrenci Bilgi Sistemi (OBS)
Proje Yönetim Sistemi (BAPBS)
Bütçe Hazırlık ve İzleme Sistemi (BHİS)
Strateji Ödeme Bilgi Sistemi (SOBS)
Harcama Yönetim sistemi (HYS)
Kamu Harcama ve Muhasebe Bilişim Sistemi (KBS)
Taşınır Kayıt ve Yönetim Sistemi (TKYS)
Saymanlık Otomasyon Sistemi (Say2000i)
Bütçe Yönetim Enformasyon Sistemi (E-bütçe)
Hizmet Takip Programı (HİTAP)

Kurumsal iç ve dış değerlendirme süreçlerine yönelik bilgiler yılda en az bir kez olmak üzere akademik ve idari birimler tarafından değerlendirilmektedir. Toplanan verilerin güvenliği, gizliliği (kişisel bilgiler gibi gizlilik gerektiren verilerin güvenliği ve üçüncü şahıslarla paylaşılmaması) ve güvenilirliği (somut ve objektif olması) konusunda azami özen gösterilmektedir.

4- İnsan Kaynakları

Enstitümüz akademik personeli ile sürekli iyileştirme, en iyiye ulaşma ve kalite güvence sistemi ile gelecekte de temel değerlerini koruma, yükseltme misyonunu gerçekleştirip hedeflerine ulaşmak için iç değerlendirme sonuçlarına ve paydaş geri bildirimlerine bağlı kalarak çalışmalarını sürdürmektedir.

Su Enstitüsü idari birimleri iki şekilde faaliyet göstermektedir. Öncelikli olarak stratejik hedefler çerçevesinde üst yönetim tarafından alınan kararlar uygulanmaktadır. Ayrıca akademik birimlerin eğitim/öğretim, araştırma ve topluma hizmet çerçevesinde ihtiyaç duyduğu hizmetler verilmektedir. Akademik birimlerden gelen ihtiyaçlar aşağıdan yukarıya doğru iletilirken, stratejik hedefler çerçevesinde yapılan faaliyetler üst yönetimden idari birimlere verilen talimatlar ile gerçekleştirilmektedir (Tablo 3).

Tablo 3. Su Enstitüsü insan kaynakları

Akademik Personel	
Enstitü Müdürü	1
Enstitü Müdür Yardımcısı	1
Akademik Personel	3
İdari Personel	

Genel İdari Hizmetler	1
Sürekli İşçi	1

5- Sunulan Hizmetler

Eğitim-Öğretim Hizmeti Sunan Birimleri

Su Enstitüsü, bünyesinde bulunan ve Fen Bilimleri Enstitüsüne bağlı olarak eğitim- öğretim faaliyetlerini sürdüren Su Bilimleri Anabilim Dalı içerisindeki lisansüstü programları ile yüksek lisans ve doktora eğitimi verilmektedir. Su Bilimleri Anabilim dalı güçlü akademik kadrosu, bilimsel altyapı ve araştırma olanakları ile Akuakültür ve Biyoteknolojisi, Su Kirliliği ve Kontrolü, Su Kaynakları ve Yönetimi, İklim Değişikliği ve Etkisi, Hidrojeoloji, Limnoloji, Su Politikaları, Deniz Bilimleri, Suyun kullanıldığı prosesler çalışma konu başlıklarında eğitim- öğretim faaliyetlerini sürdürmektedir. Su Yönetimi Anabilim dalında 2016 yılı itibariyle lisansüstü eğitime devam eden öğrencilerin çalışma konularına göre sayıları Tablo 4.' de verilmiştir.

Tablo 4. Su Bilimleri Anabilim dalı çalışma konularına göre öğrenci sayıları

Danışman	Çalışma Konusu	Su Yönetimi / Su bilimleri ABD Öğrenci Sayıları	
		Yüksek Lisans	Doktora
Prof. Dr. M. Yunus Pamukoğlu	Su Kirliliği ve Kontrolü, Su Kaynakları ve Yönetimi	2	1 – Yabancı Uyruklu
Prof. Dr. Ayşen Davraz	Hidrojeoloji	-	1 – Yabancı Uyruklu
Prof. Dr. Şehnaz Şener	Hidrojeoloji	3	
Doç. Dr. Simge Varol	Hidrojeoloji	1	
Dr. Öğr. Üyesi Halit BAYRAK	Akuakültür ve Biyoteknolojisi	2	

Araştırma Faaliyetinin Yürütüldüğü Birimleri

Üniversitemiz Su Enstitüsü faaliyetlerinin büyük bir çoğunluğunu araştırma faaliyetleri şeklinde sürdürmektedir. Bünyesinde bulunan Su Enstitüsü laboratuvarı akademik araştırma ve çalışmalara destek vermektedir. Ayrıca enstitümüzün yürütücülüğünde çok disiplinli ve yüksek bütçeli ulusal projelerde yapılmaktadır (Tablo 5).

Tablo 5. Su Enstitüsü yürütücülüğündeki projeler

Proje Adı	Proje Bütçesi
TÜBİTAK 1007-KAMAG, “Yerüstü, Kıyı ve Geçiş Suları için Çevresel Hedeflerin Belirlenmesine Yönelik Metodolojinin Geliştirilmesi: Büyük Menderes Havzası Pilot Çalışması”	3 398 411,61 TL.
TÜBİTAK 1001, “İçme Suyu Kaynaklarında ve Şebekelerde Azot Bazlı Dezenfeksiyon Yan Ürünlerinin ve Öncüllerinin Mevsimsel Değişiminin İncelenmesi”	315 000 TL.
TÜBİTAK 1001, “Salda Gölü Sulak Alanı Hidrojeolojisi, Hidrojeokimyasal Özelliklerinin İzlenmesi ve Kirlilik Durumunun Tespiti”	249 057 TL.
SDÜ-BAP- FBG-2019-7115 Gündümlü Proje, “Eğirdir ve Kovada Göllerinin Sürdürülebilir Yönetim Modelinin Geliştirilmesi”	177 886,06 TL.
FBG-2020-8057 Yeşil, Yaşanabilir ve Sürdürülebilir Yerleşke Uygulamaları Projesi	237 455,08 TL
Süleyman Demirel Üniversitesi BAP: “ Modifiye Edilmiş Pomza Kullanılarak Sulu Ortamlardan Adsorpsiyon Prosesi ile Arsenat(V) Giderimi”	4500,00 TL

İyileştirmeye Yönelik Çalışmalar

Su Enstitüsünün faaliyetlerini iyileştirme çabaları çeşitli faaliyetleri gündeme getirmiştir. Su Enstitüsü bünyesinde ve desteğinde gerçekleştirilen çeşitli organizasyonlar ile Su Enstitüsü ile özel ve kamu kurumlarının birlikte hareket edebilmesi sağlanmıştır. 2022 yılında da enstitümüz bünyesinde panel organizasyonu, ödül töreni ve çeşitli webinarlar gerçekleştirilmiştir. Enstitü tarafından günümüze kadar düzenlenen organizasyonlardan bazıları Tablo 6.’da verilmiştir.

Tablo 6. Su Enstitüsü tarafından düzenlenen ve katkı verilen organizasyonlar

Organizasyon Türü	Organizasyon Adı	Organizasyon Tarihi
Konferans	Su Gibisi Yok	28.Şubat.2012
Panel	Türkiye’de Su Yönetimi ve Göller Bölgesi	30.Mart.2012
Konferans	Ortadoğu’da Son Gelişmeler ve Su Politikaları	27.Nisan.2012
Panel	Göller Bölgesi ve Su	27.Mart.2013
Hizmet İçi Eğitim	AB Su Çerçeve Direktifi Kapsamında Su Kalite İzleme	6-8.Mayıs.2013
Sergi	Geçmişten Günümüze Anadolu’da Su Medeniyeti (Ab-1 Hayat)	10-17.Mayıs.2013
Panel	Su ve Sağlığımız	21.Mart.2014
Çalıştay	Hidroelektrik Santralleri ve Balık Geçitleri Çalıştay	25-26.Haziran.2014
Çalıştay	Kovada Gölü Sorunları ve Çözüm Önerileri Çalıştay	16 Haziran 2015
Sempozyum	Akdeniz Belediyeler Birliği Isparta Bölgesi Çevre Sorunları Sempozyumu ve Paneli	26-27 Ağustos 2016
Çalıştay	Batı Akdeniz Bölgesinde Su Yönetimi Çalıştay	22 Mart 2017
Kongre	4. Ulusal Su Kongresi	26-29 Ekim 2017
Panel	Gözbebeğimiz Eğirdir Gölü: Sorunlar ve Çözümler	6 Şubat 2019
Webinar	Küresel İklim Değişikliği ve Olası Etkileri-22 Mart Dünya Su Günü kapsamında	22.03.2021
Çalıştay	EĞİRDİR GÖLÜ VE TARIMSAL SULAMA	16.10.2021

Webinar	Sağlıklı Kentsel Gelişim için Kentsel Planlama ve Tasarımda Sürdürülebilirlik Yaklaşımları- “SDÜ Yeşil, Yaşanabilir ve Sürdürülebilir Kampüs Projesi” proje kapsamında	29.12.2021
Panel	“İklim Değişikliği Etkisinde Yeraltısuyu Yönetimi” Paneli	23. 03. 2022
Webinar	“Yeşil Kampüs ve SDÜ’nün Değişen Çehresi” - “SDÜ Yeşil, Yaşanabilir ve Sürdürülebilir Kampüs Projesi” proje kapsamında	20 Ocak 2022
Webinar	“SDÜ’de Sürdürülebilir Atık Yönetimi Uygulamaları” - “SDÜ Yeşil, Yaşanabilir ve Sürdürülebilir Kampüs Projesi” proje kapsamında	23 Şubat 2022
Webinar	SDÜ Yeşil Kampüs Projesi Kapsamında Enerji Verimliliği Uygulamaları	27 Nisan 2022
Webinar	“Gençlerin Gözünden Yeşil Kampüs” - “SDÜ Yeşil, Yaşanabilir ve Sürdürülebilir Kampüs Projesi” proje kapsamında	23 Kasım 2022

6- Yönetim ve İç Kontrol Sistemi

Birimimizdeki yönetim modeli ilgili mevzuata göre oluşturulmuştur. Enstitü Müdür Yardımcısının ve İdari Personelin görev dağılımları yapılmıştır. Tüm işlemler hiyerarşik olarak ilerlemektedir. Eğitim-öğretim ve araştırmaya yönelik faaliyetler Enstitü Kurulu ve Enstitü Yönetim Kurulu ile idari/destek süreçleri ise Enstitü İdaresi ile yürütülmektedir.

5018 sayılı Kamu Mali Yönetimi ve Kontrol Kanunu kapsamında kamu idarelerinde bütçeyle ödenek tahsis edilen her bir harcama biriminin en üst yöneticisi harcama yetkilisi olup, harcama birimleri mali karar ve işlemlerini kendilerini gerçekleştirmek zorundadır. Enstitümüz yöneticisi harcama yetkilisidir. Harcama yetkilileri bütçede tahsis edilen ödenek tutarında harcama yapabilir. Bütçelerden harcama yapılabilmesi, harcama yetkilisinin harcama talimatı vermesiyle mümkündür.

Yönetim ve İdari Birimlerin Yapısı

Enstitümüz çalışanları ile sürekli iyileştirme, en iyiye ulaşma ve kalite güvence sistemi ile gelecekte de temel değerlerini koruma, yükseltme misyonunu gerçekleştirip hedeflerine ulaşmak için iç değerlendirme sonuçlarına ve paydaş geri bildirimlerine bağlı kalarak çalışmalarını sürdürmektedir. Su Enstitüsü idari birimleri iki şekilde faaliyet göstermektedir. Öncelikli olarak stratejik hedefler çerçevesinde üst yönetim tarafından alınan kararlar uygulanmaktadır. Ayrıca akademik birimlerin eğitim/öğretim, araştırma ve topluma hizmet

çerçevesinde ihtiyaç duyduğu hizmetler verilmektedir. Akademik birimlerden gelen ihtiyaçlar aşağıdan yukarıya doğru iletilirken, stratejik hedefler çerçevesinde yapılan faaliyetler üst yönetimden idari birimlere verilen talimatlar ile gerçekleştirilmektedir.

Kaynakların Yönetimi

Enstitümüz idari ve akademik birimlerinin insan gücü ihtiyaçları enstitümüz misyon, vizyon ve hedefleri doğrultusunda belirlenmektedir. Bu doğrultuda kanun ve yönetmeliklere uygun hedeflenen faaliyetler gerçekleştirilmektedir. Bu kapsamda mevcut ve işe yeni başlayan personelin verimli çalışabilmesi için kendisine ve yeteneğine en uygun görev belirlenmektedir. Enstitümüz personeli, eksiklik görülen konularda ve yeni tanımlanmış görevler olması durumunda mevcut imkanlar dahilinde üniversitemiz tarafından sağlanan hizmetçi eğitimlere yönlendirilmektedir. Enstitümüz taşınır maddi duran varlıklar için Taşınır Kayıt Yetkilisi bünyesinde, personel bazında her yıl periyodik olarak güncellenen zimmet listeleri bulunmaktadır, bu listeler ilgili personel tarafından imzalatılarak dosyalanmaktadır.

Kamuoyunu Bilgilendirme

Üniversitemizde Basın ve Halkla İlişkiler Birimi bulunmaktadır. Bu birim aracılığı ile kamuoyu bilgilendirmesi yapılmaktadır. Enstitü faaliyetleri Enstitü Web sayfasında yayınlamaktadır.

Yönetimin Etkinliği ve Hesap Verebilirliği

Enstitümüzde sürekli kalite geliştirme ve değerlendirme çalışmalarını etkin kılmak amacıyla yürütülen tüm kurul ve komisyon çalışmaları, hesap verilebilir, işbirlikçi, katılımcı ve paylaşımcı yaklaşım temelinde yönetim ve denetim yaklaşımı benimsenerek sürdürülmektedir. Hesap verebilirliğin dayandırılacağı en iyi gösterge ortaya konulan performans olarak kabul edilmektedir. Enstitümüzde uygulanan akademik ve idari süreçlerin dayandırıldığı yönetmelik ve yönergeler internet sayfasında yayımlanmaktadır.

D- Diğer Hususlar

Kalite Güvencesi Sistemi

Su Enstitüsünde Yükseköğretim Kalite Güvencesi Yönetmeliği kapsamında Süleyman Demirel Üniversitesi Kalite Komisyonunun bir alt komisyonu olarak Birim Kalite Komisyonu oluşturulmuştur. Komisyon oluşturulurken; kalite ve akreditasyon konusunda çalışmalar yapmış ve/veya deneyimi bulunan ve stratejik plan çalışma ekibinde bulunmuş

akademisyenlerden oluşmasına; akademik unvanlar ve bilim dalları bazında temsilin sağlanmasına özen gösterilmiştir (Tablo 7.).

Tablo 7. Su Enstitüsü Birim Kalite Komisyonu

Prof. Dr. Şehnaz ŞENER	Başkan
Prof. Dr. M. Yunus PAMUKOĞLU	Üye
Doç. Dr Simge VAROL	Üye
Dr. Öğretim Üyesi Halit BAYRAK	Üye
Gülsevin YİĞİT	Üye

II- AMAÇ ve HEDEFLER

Enstitümüzün amaç ve hedefleri aşağıda verilmiştir.

A- Birimin Amaç ve Hedefleri [2]

Amaç

Dünyada gün geçtikçe daha da önem kazanan su kaynakları konusu hem ulusal ve hem de uluslararası platformlarda gündeme gelmektedir. Nüfus artışı, su kaynaklarının kirletilmesi ve plansız kullanımı, iklim değişiklikleri ve küresel ısınma etkisi ile zaten sınırlı miktarda mevcut olan su kaynaklarının kullanılabilirlik ve sürdürülebilirlik özellikleri de azalma eğilimi göstermektedir.

Bilindiği üzere ülkemiz de dünya üzerindeki pek çok ülke gibi su zengini ülkeler arasında yer almamaktadır. Devlet Su İşleri Genel Müdürlüğü'nün 2010 yılındaki verilerine göre ülkemizdeki su kaynakları potansiyeli net olarak 112 milyar m³'tür. Gerekli önlemler alınmazsa yakın bir gelecekte ülkemizin su kirliliği ve temiz su potansiyeli problemleri ile karşılaşması kaçınılmazdır. Mevcut su kaynaklarının korunabilmesi, gerekli önlemlerin alınabilmesi ve sürdürülebilir havza yönetimi için Türkiye'nin su kaynakları ve potansiyelinin çok iyi tespit edilmesi gerekmektedir.

Bu bağlamda, Süleyman Demirel Üniversitesi bünyesinde kurulan Su Enstitüsü ile gerek uluslararası, gerek ulusal ve öncelikle yerel anlamda Göller Bölgesi'nde gelecek nesillere sağlıklı ve yeterli miktarda suyun ulaştırılabilmesi amaçlanmıştır.

Hedef

Su Enstitüsü, kuruluş ve işleyişindeki ana amacına erişebilmek için hedef olarak kendisine her zaman başarıya ve daha iyiye ulaşmayı seçmiştir. Hedefine ulaşmada enstitü bünyesinde

yürütülecek projeler ve lisansüstü çalışmalar ve kalkınma hedefi doğrultusunda akılcı tanımlamalar yapmak yol gösterici bir ol oynamaktadır. Hedeflerine ulaşmasında izlediği temel prensipler ise;

1. Sürdürülebilir su kaynakları planlaması, toplumsal gelişim ve refah seviyesinin artırılması amacıyla bilimsel çalışmalar yapmak,
2. Su ile ilgili olarak ulusal ve uluslararası düzeyde yasa, yönetmelik ve anlaşmalar gereğince bilimsel önlemlerin alınmasını sağlamak,
3. Çok disiplinli alanlarda lisansüstü eğitim-öğretim, tez çalışmaları ve bilimsel araştırma ortamlarını sağlamak,
4. Ulusal ve uluslararası kamu (Tarım ve Orman Bakanlığı ile bünyesindeki birimler (Su Yönetimi Genel Müd., DSİ; DMI), Çevre ve Şehircilik Bakanlığı ve bünyesindeki birimler) ve özel kuruluşlarla ortak çalışmalar yapmak,
5. Ulusal ve uluslararası kamu (Tarım ve Orman Bakanlığı ile bünyesindeki birimler (Su Yönetimi Genel Müd., DSİ; DMI), Çevre ve Şehircilik Bakanlığı ve bünyesindeki birimler) ve özel kuruluşların taleplerine yönelik etüt, proje, analiz ve deneysel çalışmalarla danışmanlık ve bilirkişilik sağlamak,
6. Su, toplum, çevre ve ekonomi arasında profesyonel ve anlaşılır, uzlaşmacı bağlar oluşturmak.

Bilim, mühendislik, yönetim ve hukuk temellerine bağlı su yönetimi metodolojilerinin desteklenmesini ve geliştirilmesini sağlamak oluşturmaktadır.

B- Temel Politikalar ve Öncelikler

Süleyman Demirel Üniversitesinin benimsemiş olduğu temel değerler Süleyman Demirel Üniversitesinin bir parçası olan Su Enstitüsü tarafından da benimsenmektedir (Tablo 8). Enstitümüz bu değerleri göz önünde bulundurarak geleceğine yön vermektedir.

Tablo 8. Su Enstitüsü Temel Değerleri

Adil olmak	Akademik özgürlük	Yenilikçilik
Şeffaflık	Düşünce ve ifade özgürlüğü	Yaratıcı düşünme
Hesap verebilirlik	Etik kurallara uygunluk	İş tatminini geliştirme
Katılımcı olmak	Kalite	
Disiplinler arası bilimsel yaklaşım	Öğrenci odaklılık	

Mükemmellik	Toplumsal, çevresel ve estetik duyarlılık	
Üretkenlik	Geleceğe ışık tutma	

C- Diğer Hususlar

Su Enstitüsü, araştırma stratejisi ve hedefleri olarak Türkiye’de ve Göller Bölgesi’nde su kaynaklarının optimum şekilde planlanmasını ve sürdürülebilirliğini sağlamak amacıyla kendisine bağlı çok disiplinli alanlarda projeler üreterek, lisansüstü düzeydeki eğitim ve öğretimi ile nitelikli, şeffaf ve kendini yenileyebilen araştırmacılar yetiştirmeyi hedeflemektedir.

III- FAALİYETLERE İLİŞKİN BİLGİ VE DEĞERLENDİRMELER

Bu bölümde Enstitümüz ile ilgili mali bilgilere yer verilmektedir.

A- Mali Bilgiler

Enstitümüz bütçe giderleri kapsamında personel giderleri ve Sosyal Güvenlik Kurumlarına Devlet Primi giderleri bulunmaktadır.

1- Bütçe Uygulama Sonuçları

Süleyman Demirel Üniversitesi Su Enstitüsü’ ne ait 2023 yılı bütçe giderleri aşağıda verilen tablodaki gibidir (Tablo 9)

Tablo 9 Su Enstitüsü Bütçe giderleri tablosu

BÜTÇE GİDERLERİ		
	Harcama Türü	2023 Yılı
01	Personel Gideri	1269581,51
02	Sosyal Güvenlik Kurumlarına Devlet Primi Giderleri	196897,33
03	Mal ve Hizmet Alım Giderleri	-
05	Müze Harcamaları	-
	Toplam	1466478,84

2- Diğer Hususlar

B- Performans Bilgileri

Su Enstitüsü performans bilgileri kapsamında enstitümüzce düzenlenen ve/veya katılım gösterilen faaliyetler ile öğretim üyesi yayın performanslarına ait bilgiler verilmektedir.

1- Faaliyet ve Proje Bilgileri

Su Enstitüsü tarafından düzenlenen veya enstitü kadrosunda yer alan akademik personel tarafından 2023 yılı içerisinde gerçekleştirilen bilimsel etkinliklere katılım durumları aşağıdaki tabloda verilmiştir (Tablo 10).

Tablo 10 Etkinlik ve faaliyetlere katılım durumunu gösterir tablo

Etkinlik Türü	Su Enstitüsü Tarafından Düzenlenen Etkinliklere Katılan Personel Sayısı		SDÜ Dışında Düzenlenen Etkinliklere Katılan Personel Sayısı	
	Ulusal	Uluslararası	Ulusal	Uluslararası
Sempozyum				1
Kongre			3	
Konferans				
Panel			3	
Seminer / Webinar				
Söyleşi				
Açık Oturum				
Çalıştay				
Teknik Gezi				
Eğitim Semineri				
TOPLAM			6	1

2- Diğer Hususlar

Performans Göstergeleri		2019	2020	2021	2022	2023
1	Öğretim üyesi başına düşen SCI+SSCJ+ AHCI tarafından taranan dergilerde yayımlanan tam metin makale sayısı	2,8	2,4	2,14	2	1,4
Açıklama: Kadrolu ve yabancı uyruklu akademik personel tarafından yapılmış ve Akademik Bilgi Sistemine (ABS) girilmiş SCI+SSCI+AHCI tarafından taranan dergilerde yayımlanan tam metin makalelerin toplam sayısının yılsonundaki kadrolu ve yabancı uyruklu öğretim üyesi sayısına oranlanması ile hesaplanmıştır.						
2	Öğretim üyesi başına düşen tam metin uluslararası makale sayısı	1,6	2,4	1,14	2	0,8
Açıklama: Kadrolu ve yabancı uyruklu akademik personel tarafından yapılmış ve ABS'ye girilmiş tüm indeks ve özlere tarafından taranan dergilerde yayımlanan tam metin uluslararası makalelerin toplam sayısının yılsonundaki kadrolu ve yabancı uyruklu öğretim üyesi sayısına oranlanması ile hesaplanmıştır.						
3	Öğretim üyesi başına düşen hakemli dergilerde	0,4	0,6	1,43	2	0,4

	yayınlanan tam metin ulusal makale sayısı					
Açıklama: Kadrolu ve yabancı uyruklu akademik personel tarafından yapılmış ve ABS'ye girilmiş hakemli dergilerde yayınlanan tam metin ulusal makalelerin toplam sayısının yılsonundaki kadrolu ve yabancı uyruklu öğretim üyesi sayısına oranlanması ile hesaplanmıştır.						
4	Öğretim üyesi başına düşen uluslararası bildiri ve poster, sözlü sunum ile gösterim sayısı	0,6	1,6	0,57	0,6	1,4
Açıklama: Kadrolu ve yabancı uyruklu akademik personel tarafından yapılmış ve ABS'ye girilmiş uluslararası bildiri ve poster, sözlü sunum ile gösterim sayısının yılsonundaki kadrolu ve yabancı uyruklu öğretim üyesi sayısına oranlanması ile hesaplanmıştır.						
5	öğretim üyesi başına düşen ulusal bildiri ve poster, sözlü sunum ile gösterim sayısı	-	-	0,28	0,2	0,2
Açıklama: Kadrolu ve yabancı uyruklu akademik personel tarafından yapılmış ve ABS'ye girilmiş ulusal bildiri ve poster, sözlü sunum ile gösterim sayısının yılsonundaki kadrolu ve yabancı uyruklu öğretim üyesi sayısına oranlanması ile hesaplanmıştır.						
6	Öğretim üyesi başına düşen yayın (Kitan kitapta bölüm ve Ünite yazarlığı, özet-tam metin makale, Kim bildiri ve poster, sözlü sunum ile gösterim sayısı) sayısı	3,8	4,4	4,28	4,4	4
Açıklama: Kadrolu ve yabancı uyruklu akademik personel tarafından yapılmış ve ABS'ye girilmiş; kitap, kitapta bölüm ve ünite yazarlığı, özet-tam metin makale, tüm bildiri ve poster, sözlü sunum ile gösterim sayısının yılsonundaki kadrolu ve yabancı uyruklu öğretim üyesi sayısına oranlanması ile hesaplanmıştır.						
7	Öğretim üyesi başına düşen atıf sayısı (yazar olarak yer alınmayan yayınlara yapılan)	62,2	72,6	70,4	92,4	103,8
Açıklama: Yazar olarak yer alınmayan tam metin makaleler ile kitaplarda kadrolu ve yabancı uyruklu akademik personelin eserlerine yapılmış atıfların toplam sayısıdır.						
8	LLP/Erasmus programı kapsamında yurtdışı bilimsel etkinliklere katılan personel sayısı	1	-	-	-	-
Açıklama: LLP/Erasmus programı kapsamında yurtdışına giden toplam personel sayısıdır.						

IV- KURUMSAL KABİLİYET ve KAPASİTENİN DEĞERLENDİRİLMESİ

A- Üstünlükler

Su Enstitüsü bölgesinde bulunan en donanımlı akademik ve teknik altyapıya sahip araştırma enstitüsü statüsünde yer almaktadır. Kurulduğu günden itibaren bulunduğu bölge itibari ile stratejik bir öneme sahip olan Enstitü yapmış olduğu ar-ge ve proje çalışmaları ile gerek bağlı olduğu Süleyman Demirel Üniversitesi adına gerekse bölge ve ülkesi adına oldukça faydalı ve başarılı çalışmalara imza atmıştır. Günümüzde artan su ihtiyacı ve sağlıklı suya ulaşmada yaşanan zorluklar multidisipliner çalışma prensibiyle işleyen enstitünün çalışmalarına ivme katacaktır.

B- Zayıflıklar

Yukarıda bahsedildiği üzere ülkemiz ve dünya için sürdürülebilir su ve çevre yönetimi adına oldukça önemli bir noktada olan Su Enstitüsünün akademik faaliyetlerini geliştirmesi ve

arttırması için **akademik ve teknik kadrosu** ile laboratuvar olanaklarının daha da güçlendirilmesi gerekmektedir.

C- Değerlendirme

Su Enstitüsü fiziki ve bilimsel kapasitesi bakımından mevcut durumu değerlendirildiğinde hedeflerine ulaşma adına teknolojik gelişmelere ayak uyduracak şekilde geliştirilmeye ve akademik perspektif olarak da multidisipliner çalışmalar gereği alanında uzman personele ihtiyacı olan bir birimdir.

V- ÖNERİ VE TEDBİRLER

Su Enstitüsü, kurulduğu günden bugüne kadar geçirmiş olduğu akademik ve idari dönemlerinde her dönem kendini yenileyerek amaç ve hedeflerine ulaşmak için çeşitli adımlar atmıştır. Akademik ve idari yapının kuvvetlendirilmesi Su Enstitüsünün gelecekteki başarıları için kritik önem arz etmektedir. Ayrıca Su Enstitüsü devam eden ve gelecekte gerçekleştireceği yeni proje ve çalışmaları ile de göz önünde olmayı kendine hedef koymuştur. Kamu kurum ve kuruluşları ile özel sektörle olan ilişkilerinin kuvvetlendirilmesi de Su Enstitüsünün dolayısı ile Süleyman Demirel Üniversitesi'nin girişimcilik yönündeki etkinliğinin artırılmasına katkı sağlayacaktır.

EKLER

İÇ KONTROL GÜVENCE BEYANI

Harcama yetkilisi olarak yetkim dâhilinde;

Bu raporda yer alan bilgilerin güvenilir, tam ve doğru olduğunu beyan ederim.

Bu raporda açıklanan faaliyetler için idare bütçesinden harcama birimimize tahsis edilmiş kaynakların etkili, ekonomik ve verimli bir şekilde kullanıldığını, görev ve yetki alanım çerçevesinde iç kontrol sisteminin idari ve mali kararlar ile bunlara ilişkin işlemlerin yasallık ve düzenliliği hususunda yeterli güvenceyi sağladığını ve harcama birimimizde süreç kontrolünün etkin olarak uygulandığını bildiririm.

Bu güvence, harcama yetkilisi olarak sahip olduğum bilgi ve değerlendirmeler, iç kontroller, iç denetçi raporları ile Sayıştay raporları gibi bilgim dâhilindeki hususlara dayanmaktadır.

Burada raporlanmayan, idarenin menfaatlerine zarar veren herhangi bir husus hakkında bilgim olmadığını beyan ederim (Isparta, 05.01.2024).

Prof. Dr. Şehnaz Şener
Enstitü Müdürü